

## **2. POBLACIÓN RURAL Y SUS NEXOS CON LA URBANIZACIÓN**

Esta sección brinda un panorama general sobre la población rural en términos demográficos y con énfasis en la región andina. Se utilizan datos estadísticos sobre los cambios demográficos, indicadores socioeconómicos y procesos de urbanización.

### **2.1 Población urbana según ciudades, ciudades intermedias y centros poblados**

La definición técnica de población urbana –según el INE– es toda la población censada en localidades con 2.000 y más habitantes. Por tanto se entiende que la población rural se encuentra en localidades con menor concentración poblacional que la señalada. Un problema latente con esta clasificación es que las localidades no corresponden exactamente a una unidad política administrativa menor sino más bien son espacios territoriales auto identificados por la población según sus propias lógicas de división territorial: comunidades, markas, ayllus, colonias, subcentrales, entre otros.

Aunque en otros países de América Latina como Chile o Argentina también se utiliza este criterio de 2.000 personas, existen otras formas de clasificación calificando y demarcando las unidades territoriales como urbanas o rurales, según ocupación económica de la población o una combinación de ambas. En nuestro país avanzar en este sentido resulta complicado por la indefinición de las divisiones políticas administrativas a nivel sub-municipal, específicamente porque la Constitución Política del Estado (2009) la establece como atribución autónoma de los gobiernos regionales. Las antiguas divisiones subseccionales como el “cantón” han sido eliminadas con la nueva CPE.

En Bolivia, según los lineamientos metodológicos para la formulación de planes de gestión territorial del Ministerio de Planificación, la categorización de los centros poblados está definida según muestra el Cuadro 1.

**Cuadro 1**  
**Categorización y descripción de centros poblados**

Detalle	Descripción
Regiones metropolitanas	Conurbación mayor a 500.000 habitantes
Ciudades capitales de departamento	No tiene rango de población
Ciudades principales	De 50.001 a 500.000 habitantes
Ciudades mayores	De 15.001 a 50.000 habitantes
Ciudades menores	De 5.001 a 15.000 habitantes
Centros poblados con predominancia en servicios básicos	De 2.000 a 5.000 habitantes con 60% o más de sus viviendas con servicios básicos
Centros poblados sin predominancia en servicios básicos	De 2.000 a 5.000 habitantes con menos del 60% de sus viviendas con servicios básicos
Poblados rurales	Menores a 2.000 habitantes

Fuente: Ministerio de Planificación del Desarrollo 2016.

Los datos del censo de 2012 a nivel Bolivia muestran que las ciudades concentran el 79,5 por ciento de población urbana, las ciudades intermedias el 14,9 por ciento y los centros poblados solo 5,6 por ciento. Estos datos exponen la importancia de primer orden de las ciudades por encima de las ciudades intermedias (como Patacamaya o Achacachi) y de centros poblados que generalmente son pueblos coincidentes con las capitales de los gobiernos municipales.

Las ciudades distribuidas en 18 grandes localidades en realidad están concentradas a lo largo del “eje troncal” que conecta las ciudades de Santa Cruz, Cochabamba y La Paz. El crecimiento poblacional en esta franja nacional es también caracterizado como la metropolización y urbanización rápida de los últimos años y décadas (PNUD 2016). Es llamativo el dato de 75 localidades identificadas como ciudades intermedias, muchos de estos poblados coinciden con las capitales de los municipios grandes o con alta población.

Además de los centros poblados contabilizados por el INE, están otras 123 localidades que más bien son pequeños centros en procesos de consolidación y organizados con juntas de vecinos, OTBs, comunidades nucleadas, servicios e infraestructura urbana.

Para completar este panorama general, según el censo de 2012 la población urbana concentra a 3.235.746 habitantes en localidades dispersas con población también dispersa y por debajo de los 2.000 habitantes que divide lo urbano y rural. En términos de localidades la población rural está dispersa en 19.203 localidades representando el 32,16 por ciento de la población boliviana. En términos de ocupación espacial de la geografía boliviana, la población rural ocupa la mayor parte del territorio nacional. Esto significa que la tercera parte de la población boliviana tiene un mayor vínculo social, económico y político con la mayor parte del territorio nacional. Esta ocupación del espacio también es compartida en alguna medida con las ciudades intermedias y centros poblados.

## **2.2 Ruralidad según departamentos**

Si bien los datos globales indican que solo tres de cada diez bolivianos viven en áreas rurales, la concentración urbana no es un fenómeno uniforme entre los nueve departamentos de Bolivia. Los datos del cuadro 2 (ver siguiente página) develan que tres departamentos todavía son mayoritariamente rurales: Potosí (59 por ciento), Chuquisaca (51 por ciento) y Pando (51 por ciento). Los dos últimos prácticamente están a punto de sobrepasar el punto de quiebre y probablemente así quedará confirmado en el siguiente censo.

Potosí es el departamento con mayor población entre los tres. En términos absolutos, su población rural asciende a 491.681 habitantes sobrepasando a Chuquisaca (298.224) y Pando (56.605). Como era de esperar, este fenómeno de alta ruralidad se presenta en regiones desconectadas del “eje central” y con participación secundaria en el PIB nacional. Después de La Paz y Cochabamba, Potosí es el tercer departamento con mayor población rural y el primero entre los departamentos fuera del eje central.

**Cuadro 2**  
**Bolivia: Porcentajes de Población Urbana - Rural empadronada, Censo 2012**

Departamento	Urbana	% URB	Rural	%RUR	Total
Chuquisaca	283.123	49%	298.224	51%	<b>581.347</b>
La Paz	1.816.737	67%	902.607	33%	<b>2.719.344</b>
Cochabamba	1.204.652	68%	558.109	32%	<b>1.762.761</b>
Oruro	319.791	65%	174.796	35%	<b>494.587</b>
Potosí	336.412	41%	491.681	59%	<b>828.093</b>
Tarija	316.705	66%	166.813	34%	<b>483.518</b>
Santa Cruz	2.184.169	82%	473.593	18%	<b>2.657.762</b>
Beni	308.690	73%	113.318	27%	<b>422.008</b>
Pando	53.831	49%	56.605	51%	<b>110.436</b>
<b>Total</b>	<b>6.824.110</b>		<b>3.235.746</b>		<b>10.059.856</b>

Fuente: INE 2012.

Oruro es el cuatro departamento con mayor peso rural (35 por ciento) aunque en términos absolutos su población rural alcanza a 174.796 habitantes, situándose así entre los departamentos con menor población rural junto a Beni y Pando. Este departamento confirma que la alta ruralidad, entendida como mayor peso poblacional en términos relativos, se presenta en regiones o departamentos con menor población y mayormente desconectadas de las principales ciudades que concentran mayor población y un rol económico mucho mayor. Se podría decir que la alta ruralidad está asociada a regiones pobremente conectadas a los centros metropolitanos.

Contrariamente y excepto Beni, los departamentos con menor población rural en términos porcentuales son parte de los departamentos del eje central. Beni tiene 27 por ciento de población rural y está fuera del eje, sin embargo si revisamos los datos absolutos de población rural es el penúltimo departamento, es decir, Beni es altamente urbano entre los departamentos fuera

del eje central. Santa Cruz es el departamento con menor población rural (18 por ciento) aunque en términos absolutos (473.593 habitantes) se acerca a Potosí y está por encima de Pando, Beni, Tarija y Oruro.

La Paz y Cochabamba siguen siendo los departamentos con mayor población rural en términos absolutos aunque porcentualmente se ubican cerca del promedio nacional (33 por ciento y 32 por ciento respectivamente) Juntos suman 1.46 millones de habitantes, lo que representa casi la mitad de la población rural boliviana.

### **2.3 Tendencia de crecimiento poblacional**

Los cinco censos de población (1950, 1976, 1992, 2001, 2012) ayudan a entender en el tiempo los cambios en la composición urbano-rural y la distribución de la población boliviana que según los datos del periodo intercensal 2001-2012 crece a una tasa media de 1,7 por ciento por año (urbano 2,4 por ciento y rural 0,5 por ciento).

El primer dato que destaca es que la población rural presenta tasas de crecimiento por encima de cero, lo que significa que esta población sigue creciendo en número de personas aunque su participación porcentual sobre el total tiene tendencia decreciente (ver cuadro 3). En 1950 Bolivia tenía 1.995.597 habitantes rurales, cifra que paulatinamente fue aumentando hasta 3.270.894 habitantes en 2012. Lo más llamativo se presenta en el periodo 1976-1992 cuando prácticamente el crecimiento rural es cero (18.851 habitantes que representa 0,6 por ciento). En el siguiente periodo se recupera a 1,4 por ciento y en el último periodo 2001-2012 baja a 0,5 por ciento.

La ralentización en el crecimiento rural entre 2001-2012 está influenciada por las tasas de crecimiento negativas de Chuquisaca rural (-0,4 por ciento) y Cochabamba rural (-0,6 por ciento), es decir, en estos dos departamentos la población rural es cada vez menor en términos absolutos o número de habitantes. Beni rural, Santa Cruz rural y Potosí rural muestran un crecimiento bajísimo y por debajo de la media nacional de 0,5 por ciento (0,004 por ciento, 0,2 por ciento y 0,4 por ciento, respectivamente).

**Cuadro 3**  
**Bolivia: Población Empadronada por Censo y tasa media de crecimiento anual**  
**por período intercensal, según departamento y área, censos 1950, 1976, 1992, 2001 y 2012**

Depto. y área	POBLACIÓN EMPADRONADA					TASA MEDIA DE CRECIMIENTO ANUAL			
	1950	1976	1992	2001	2012	1950- 1976	1976- 1992	1992- 2001	2001- 2012
<b>BOLIVIA</b>	<b>2.704.165</b>	<b>4.613.419</b>	<b>6.420.792</b>	<b>8.274.325</b>	<b>10.059.856</b>	<b>2</b>	<b>2,1</b>	<b>2,7</b>	<b>1,7</b>
<b>Urbana</b>	<b>708.568</b>	<b>1.906.324</b>	<b>3.694.846</b>	<b>5.165.230</b>	<b>6.788.962</b>	<b>3,8</b>	<b>4,2</b>	<b>3,6</b>	<b>2,4</b>
<b>Rural</b>	<b>1.995.597</b>	<b>2.707.095</b>	<b>2.725.946</b>	<b>3.109.095</b>	<b>3.270.894</b>	<b>1,2</b>	<b>0,6</b>	<b>1,4</b>	<b>0,5</b>
Chuquisaca	260.479	358.488	453.756	531.522	581.347	1,2	1,5	1,7	0,8
Urbana	45.861	77.515	147.401	218.126	283.123	2	4,1	4,2	2,3
Rural	214.618	280.973	306.355	313.396	298.224	1	0,6	0,2	-0,4
La Paz	854.079	1.465.370	1.900.786	2.349.885	2.719.344	2,1	1,7	2,3	1,3
Urbana	292.507	682.860	1.193.821	1.552.146	1.814.148	3,3	3,6	2,8	1,4
Rural	561.572	782.510	706.965	797.739	905.196	1,3	-0,6	1,3	1,1
Cochabamba	452.145	720.831	1.110.205	1.455.711	1.762.761	1,8	2,8	2,9	1,7
Urbana	105.486	269.824	580.188	856.409	1.200.912	3,6	4	4,2	3
Rural	346.659	451.007	530.017	599.302	561.849	1	1	1,3	-0,6
Oruro	192.356	310.409	340.114	392.451	494.587	1,8	0,6	1,5	2,1
Urbana	73.094	158.615	222.018	236.110	316.757	3	2,1	0,7	2,6
Rural	119.262	151.794	118.096	156.341	177.830	0,9	-1,6	3	1,1
Potosí	509.087	657.533	645.889	709.013	828.093	1	-0,1	1	1,4
Urbana	83.202	185.461	216.835	239.083	336.412	3,1	1	1,1	3
Rural	425.885	472.072	429.054	469.930	491.681	0,4	-0,6	1	0,4
Tarija	103.441	187.204	291.407	391.226	483.518	2,3	2,8	3,2	1,9
Urbana	24.439	72.740	159.438	247.736	314.510	4,2	5	4,8	2,1
Rural	79.002	114.464	131.969	143.490	169.008	1,4	0,9	0,9	1,5
Santa Cruz	244.658	710.724	1.364.389	2.029.471	2.657.762	4,1	4,2	4,3	2,4
Urbana	64.710	374.605	982.396	1.545.648	2.160.579	6,7	6,1	4	3
Rural	179.948	336.119	381.993	483.823	497.183	2,4	0,8	2,6	0,2
Beni	71.636	168.367	276.174	362.521	422.008	3,3	3,2	2,9	1,4
Urbana	19.269	81.054	182.748	249.152	308.690	5,5	5,2	3,3	1,9
Rural	52.367	87.313	93.426	113.369	113.318	2	0,4	2,1	-0,004

Depto. y área	POBLACIÓN EMPADRONADA					TASA MEDIA DE CRECIMIENTO ANUAL			
	1950	1976	1992	2001	2012	1950- 1976	1976- 1992	1992- 2001	2001- 2012
Pando	16.284	34.493	38.072	52.525	110.436	2,9	0,6	3,5	6,6
Urbana	-	3.650	10.001	20.820	53.831	-	6	7,9	8,5
Rural	16.284	30.843	28.071	31.705	56.605	2,5	-0,6	1,3	5,2

Fuente: INE 2012.

Por otro lado y excepto Pando, los departamentos de La Paz y Oruro muestran las tasas de crecimiento más altas cuando se trata de población rural. La Paz presenta 1,1 por ciento y Oruro también crece a la misma tasa. Aunque se requiere mayor información, se podría plantear que en el caso de La Paz un factor que explicaría este dato alto sería justamente el vínculo estrecho de una parte de la población con sus comunidades que al momento del censo se hacen registrar en sus comunidades de origen. En parte Oruro también podría presentar un comportamiento similar aunque con menor incidencia.

Pando requiere una evaluación más cuidadosa que escapa a los alcances de este trabajo. En Pando la población urbana creció a una tasa anual de 8,5 por ciento y la población rural 5,2 por ciento. Desde cualquier punto de vista, es una situación atípica que los censos reflejan desde el periodo 1992-2001 (3,5 por ciento departamental). Pando es el departamento con menor peso poblacional en Bolivia pero está alcanzando niveles cada vez más altos. En 1950 prácticamente no existen registros de población urbana, recién en 1976 registra 3.650 personas y en el 2012 alcanza a 53.831 personas. La población rural que alcanzaba en 1950 a 16.284 habitantes en el año 2012 cambia a 56.605 habitantes. Esta tendencia ascendente se presenta en los datos posteriores a 2001 cuando tenía 31.705 personas y aumenta a 56.605 personas en el año 2012, es decir el cambio es drástico.

## 2.4 Población rural por grandes regiones

Para fines de este trabajo hemos desagregado el territorio nacional en 5 grandes ecoregiones: altiplano, valles, amazonia, gran chaco y llanos tropicales y distribuido la población rural según esta división<sup>5</sup> (Ver mapa 1).

Las cinco grandes regiones en términos de extensión territorial no presentan información nueva. Se ratifica el hecho de que el altiplano ocupa el 16 por ciento del territorio nacional, valles 18 por ciento y las tierras bajas (amazonia, gran chaco y llanos tropicales) el 66 por ciento del territorio nacional. En hectáreas, el territorio nacional alcanza 109.858.100 hectáreas aproximadamente, de las cuales alrededor de tres millones serían manchas urbanas, cumbres de las montañas, lagos, lagunas, ríos y otros que se consideran fuera del alcance del proceso de saneamiento y titulación de tierra que rige en Bolivia desde 1996.

La distribución poblacional de los resultados del censo de 2012 también ratifica la imagen general de nuestra ruralidad: altiplano y valles concentra 2.384.465 habitantes, es decir el 73 por ciento de la población rural mientras que las tierras bajas (amazonia, gran chaco y llanos tropicales) está ocupada por 851.281 habitantes que representa el 27 por ciento del total rural.

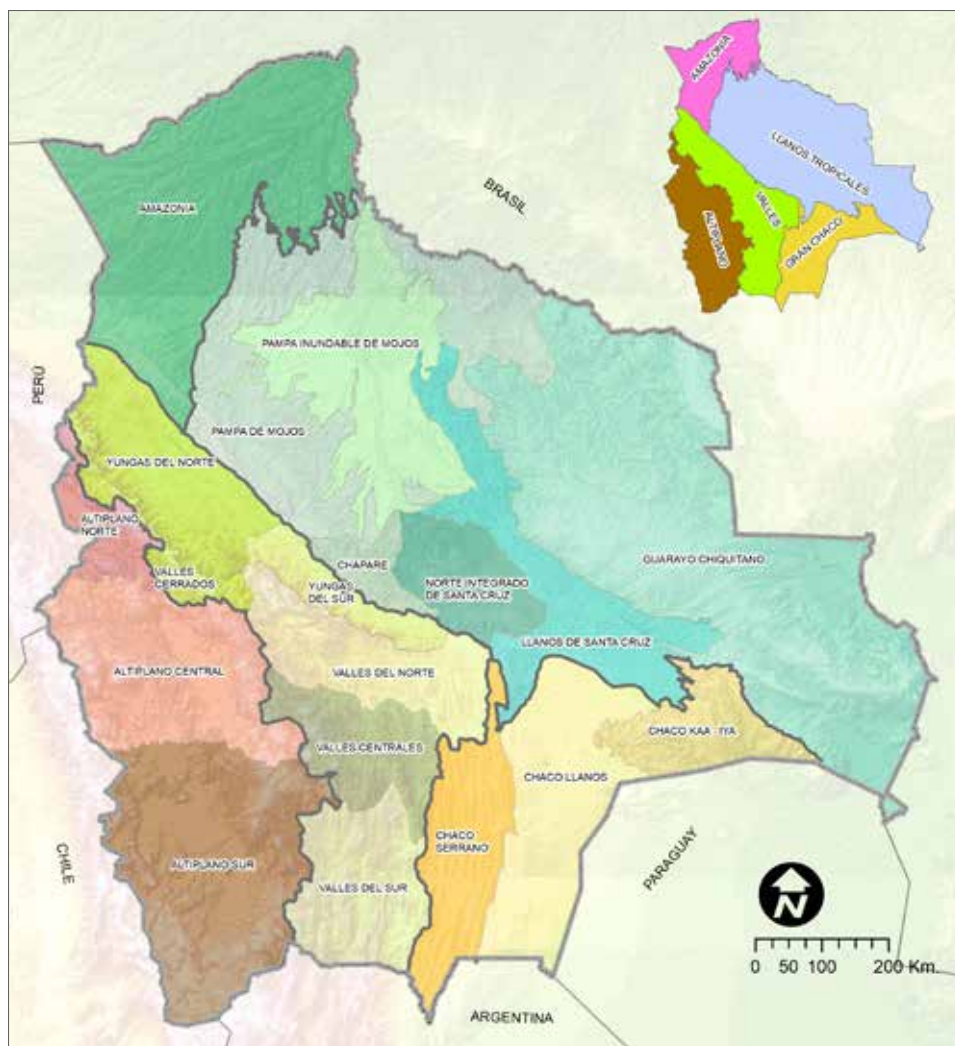
En la región andina (Ver mapa 2), la ecoregión de valles concentra la mayor parte de la población, 1.614.425 habitantes que es más del doble con respecto al altiplano. Esta superioridad poblacional de los valles se presenta en una ecoregión ligeramente superior en términos de extensión territorial con respecto al altiplano. Esto significa que la densidad demográfica en valles es mucho mayor. Los valles de Cochabamba y La Paz explican en gran parte esta realidad mientras que el altiplano queda identificado principalmente con el sur del departamento de La Paz, todo el departamento de Oruro y la mayor parte de Potosí.

---

<sup>5</sup> El mapa de zonas agro productivas fue elaborado por el Ministerio de Desarrollo Rural y Tierras en base a características climáticas, pisos ecológicos, fisiografía y características agrícolas y pecuarias, se divide el país en 5 regiones y a su vez éstas se subdividen en 19 zonas agro productivas; esta información contrastada espacialmente con el mapa de comunidades por Población según el censo de 2012 permite identificar la distribución de la población en cada una de las regiones.

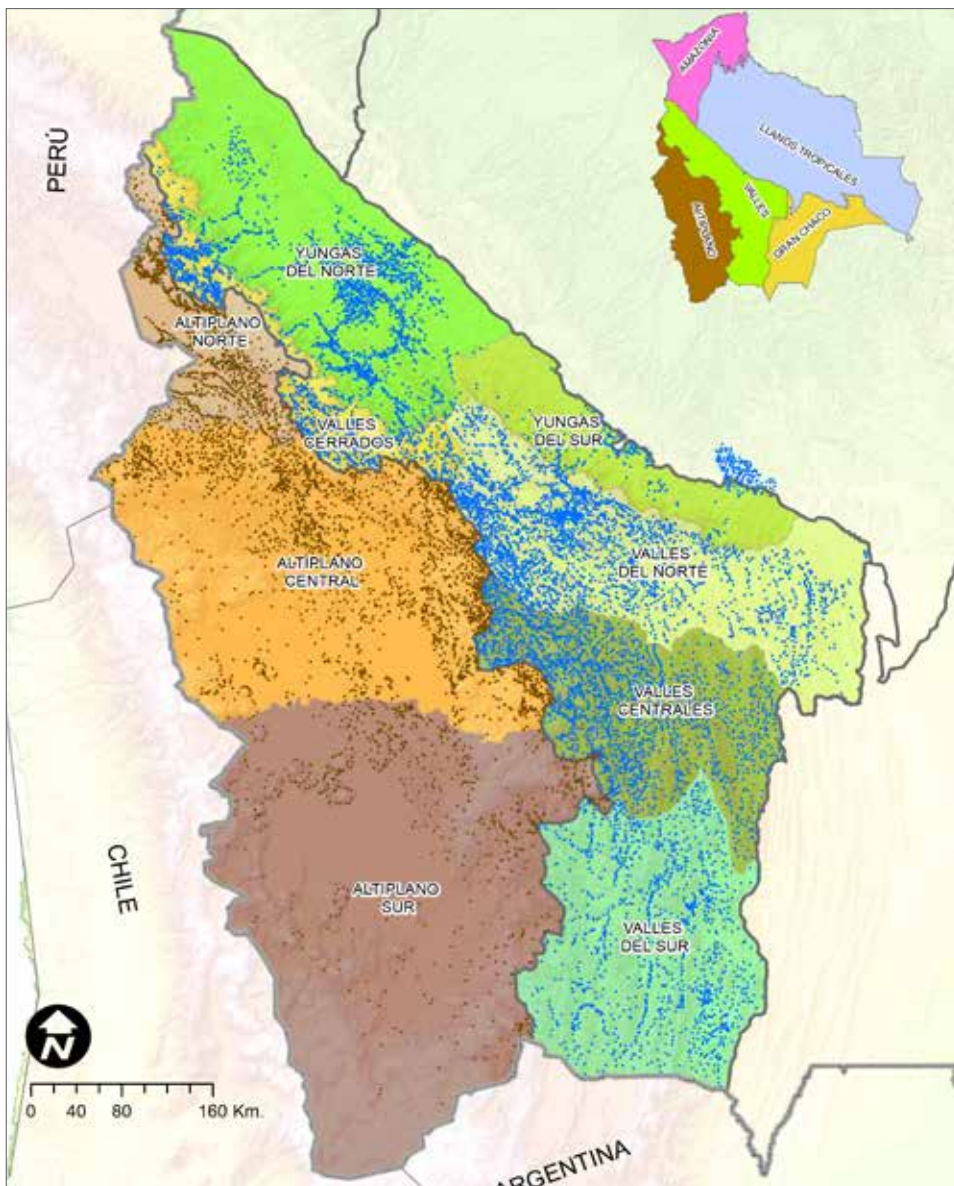


**Mapa 1**  
**Bolivia: Zonas agro productivas**



Fuente: elaboración propia en base a datos del MDRT 2012 e INE 2012.

**Mapa 2**  
**Bolivia: Zonas agro productivas y distribución de la población rural en tierras altas**



Fuente: elaboración propia en base a datos del MDRyT 2012 e INE 2012.

En las tierras bajas la subregión de los llanos tropicales concentra la mayor parte de la población: 578.213 habitantes frente a 188.671 de gran chaco y 84.217 de la amazonia. La mayor población de los llanos tropicales también coincide con la región que más extensión territorial ocupa en las tierras bajas y a nivel nacional, por tanto, no representa una mayor densidad poblacional aunque con el tiempo se presentan leves cambios.

**Cuadro 4**  
**Bolivia: Población rural por ecorregión**

Región	Centros poblados rurales	Total habitantes	%
Altiplano	4.198	770.220	23,8%
Valles	9.936	1.614.425	49,9%
Llanos tropicales	3.450	578.213	17,9%
Amazonia	661	84.217	2,6%
Gran Chaco	952	188.671	5,8%
<b>Total general</b>	<b>19.203</b>	<b>3.235.746</b>	<b>100,0%</b>

Fuente: INE 2012.

En este trabajo al delimitar nuestro análisis a las tierras altas, estamos concentrándonos en los cambios que de alguna manera forman parte de esa realidad regional que sigue representando la mayor parte de la población rural y que por lo general ocupa espacios territoriales frágiles y con poca capacidad productiva. Son las comunidades tradicionales aymaras y quechuas y que también presentan cambios interregionales por el peso mayor de migraciones desde el altiplano hacia zonas más bajas y la menor movilidad espacial de las poblaciones vallunas.

## 2.5 Migración rural-rural

A título exploratorio, nos parece importante ofrecer algunas interpretaciones de los datos del censo de 2012 de las preguntas ¿dónde nació? y ¿dónde vivía hace cinco años? Para ello hemos desagregado las cinco grandes regiones: altiplano, valles, llanos tropicales, amazonia y gran chaco (las últimas tres categorías agrupadas en oriente o tierras bajas), todas desagregadas en

subregiones y estimado el peso de la población por cada región que nació en un lugar distinto; y que vivía en un lugar distinto hace cinco años. Nótese que este ejercicio expone una división territorial algo diferente a fin de presentar datos desde otra perspectiva, las complejidades técnicas por ahora no nos permiten asociar con un grado de confianza alto los territorios con poblaciones (el EMC es del 1,1% respecto de los datos del censo 2012). Todos los datos son válidos para población rural.

Revisando la pregunta “dónde nació” (ver cuadro 5), se nota que el oriente es la región que tiene más migrantes provenientes de otras regiones, un 39,5 por ciento del total. El altiplano es la región con menos flujo migratorio rural-rural alcanzando 13,6 por ciento mientras que valles tiene 19,8 por ciento.

En el oriente, los porcentajes de población que nació en otro lugar son altos para todas las subregiones pero es particularmente llamativo para Chapare, Pampa inundable de Mojos y Norte integrado de Santa Cruz. En Chapare prácticamente cerca de la mitad provienen de otras regiones del país (46,51 por ciento) y algo similar ocurre en las otras subregiones. Esto significa que esta región tiene importante población rural proveniente de otras regiones del país, prácticamente de las tierras altas.

En los valles, un alto porcentaje está explicado por la subregión de yungas del sur y yungas del norte, en referencia a las regiones del norte de La Paz. Son zonas con alta presencia de pobladores que nacieron en otro lugar. En el yungas del sur alcanzan a 44,32 por ciento y en yungas del norte a 36,03 por ciento. Esta región yungueña destaca de los valles interandinos clasificados también en este grupo y se constituye en la subregión de asentamientos más importantes, lo que la diferencia de las zonas vallunas con población más estable históricamente.

**Cuadro 5**  
**Población rural, zona agro productiva y lugar de origen**

Región Zonas agro productivas	Población total	Población rural (depurada)	Donde nació		Dónde vivía hace 5 años	
			En otro lugar del país		En otro lugar del país	
<b>Altiplano</b>	<b>770.220</b>	<b>769.109</b>	<b>104.858</b>	<b>13,63%</b>	<b>27.639</b>	<b>3,59%</b>
Altiplano Central	375.878	374.767	50.361	13,44%	13.821	3,69%
Altiplano Norte	291.580	291.580	23.975	8,22%	6.654	2,28%
Altiplano Sur	102.762	102.762	30.522	29,70%	7.164	6,97%
<b>Valles</b>	<b>1.614.425</b>	<b>1.611.540</b>	<b>318.972</b>	<b>19,79%</b>	<b>45.010</b>	<b>2,79%</b>
Valles centrales	412.056	412.056	60.016	14,57%	15.283	3,71%
Valles cerrados	187.520	187.520	23.326	12,44%	4.711	2,51%
Valles del norte	461.728	460.709	76.937	16,70%	11.661	2,53%
Valles del sur	256.574	256.574	49.978	19,48%	5.995	2,34%
Yungas del norte	265.900	264.034	95.131	36,03%	6.012	2,28%
Yungas del sur	30.647	30.647	13.584	44,32%	1.348	4,40%
<b>Oriente o tierras bajas</b>						
<b>Llanos tropicales</b>	<b>578.213</b>	<b>578.213</b>	<b>223.517</b>	<b>38,66%</b>	<b>17.009</b>	<b>2,94%</b>
Chapare	124.296	124.296	57.808	46,51%	4.212	3,39%
Guarayo Chiquitano	95.184	95.184	28.557	30,00%	2.557	2,69%
Llanos de Santa Cruz	154.663	154.663	54.267	35,09%	3.385	2,19%
Norte Integrado de Santa Cruz	114.602	114.602	47.189	41,18%	3.618	3,16%
Pampa de Mojos	53.127	53.127	20.626	38,82%	1.768	3,33%
Pampa inundable de Mojos	36.341	36.341	15.070	41,47%	1.469	4,04%
<b>Amazonia</b>	<b>84.217</b>	<b>84.217</b>	<b>41.713</b>	<b>49,53%</b>	<b>2.781</b>	<b>3,30%</b>
Amazonia	84.217	84.217	41.713	49,53%	2.781	3,30%
<b>Gran Chaco</b>	<b>188.671</b>	<b>186.821</b>	<b>70.552</b>	<b>37,76%</b>	<b>7.326</b>	<b>3,92%</b>
Chaco Kaa - Iya	70	70	25	35,71%	1	1,43%
Chaco llanos	61.764	59.914	22.062	36,82%	1.774	2,96%
Chaco serrano	126.837	126.837	48.465	38,21%	5.551	4,38%
<b>Total general</b>	<b>3.235.746</b>	<b>3.229.900</b>	<b>759.612</b>	<b>23,52%</b>	<b>99.765</b>	<b>3,09%</b>

Fuente: elaboración propia en base a datos referenciales de GeoBolivia 2015; INE 2012 y Mapa de zonas agro productivas 2012 del MDRyT. ecm =1,1%

La región del altiplano presenta datos disímiles entre la norte, centro y sur. El altiplano norte es receptor de menor cantidad de migrantes pero lo llamativo es el alto porcentaje de personas que vivían en otro lugar en la subregión del altiplano sur, en este caso 29,70 por ciento. Este dato difiere sustancialmente del resto de esta región a pesar de que en términos productivos el sur más bien es menos atractivo que el altiplano norte y centro. El principal factor que explica esta alta presencia de personas que nacieron en otro lugar es la minería. Los complejos mineros más poblados e importantes como Atocha, San Cristóbal, Kolcha “K”, Porco y otros involucran a poblaciones mineras como San Vicente, Telamayú, Santa Bárbara, Vila Vila, Vinto K, y otros; todos estos centros mineros tienen significativa población que nació en otro lugar del país.

La otra pregunta de ¿dónde vivía hace cinco años? ofrece un punto de vista distinto pero complementario para identificar la migración reciente. Los datos arrojan cifras porcentuales menores con respecto a “dónde nació” por razones obvias pero las diferencias regionales mantienen el orden de importancia por regiones.

En el oriente, los que vivían en otro lugar del país alcanzan al 3 por ciento de la población rural. Es la cifra más alta entre las tres grandes regiones y se explica por los datos significativos de Pampa inundable de Mojos, Chapare y Guarayo chiquitano. Aunque porcentualmente expone cifras altas la primera subregión, en términos absolutos es la región menos poblada entre todos los que componen el oriente, por lo tanto es un fenómeno subregional específico que responde a una realidad concreta. El caso de Chapare destaca de nuevo con fuerza lo que valida la idea de que la migración rural-rural sigue alta en esta subregión. Al parecer en el norte integrado de Santa Cruz bajó la intensidad de este tipo de cambios.

En valles, los cambios más importantes siguen presentándose en los yungas, lo que significa también que la vigencia y actualidad de la migración rural-rural probablemente hacia zonas colindantes a esta subregión. Los porcentajes bajos en el caso de los valles (alrededor de 3 a 4 por ciento) también explican que no son las zonas receptoras de nuevos migrantes. El altiplano tiene similar comportamiento a los valles siendo el altiplano norte el que tiene menos gente proveniente de otro lugar (2,28 por ciento). La región del altiplano sur otra vez destaca por los factores explicados arriba.