

1. Comunidades poco imaginadas³⁷: Poblaciones envejecidas y escindidas

Rossana Barragán

1.1. LA HETEROGENEIDAD DE LO "ORIGINARIO": *AYLLUS* Y COMUNIDADES

Los cambios vividos en el país, especialmente en el área andina, desde la emergencia y consolidación del katarismo, implicaron diferentes proyectos políticos, en muchos casos en pugna, entre los que se encuentra el Movimiento al Socialismo dirigido por Evo Morales, hoy Presidente de la República. A pesar de la amplia gama de posiciones y perspectivas, nadie dudará que el "espíritu" predominante, compartido y enarbolado por gran parte de los actores del movimiento campesino y social es la colectividad, la tradición y la costumbre, la justicia comunitaria y consuetudinaria y la democracia participativa. Sus polos opuestos son inmediatos: el individuo, la modernidad y la ley, la justicia occidental, la democracia representativa. Por tanto, la "comunidad" y "lo originario" expresan y sintetizan un núcleo discursivo y político que ha roto indudablemente con la parcial hegemonía que tenía el discurso del mestizaje. La "comunidad" como "lo originario" han sido y son centrales en ese proceso de reivindicación y movilización política y societal. Desde esta perspectiva, esas palabras tan invocadas muchas veces remiten, más que a realidades específicas, a horizontes y perspectivas políticas en pugna con los proyectos "neoliberales" y de derecha. A partir de esta identificación del componente político y discursivo que tiene la palabra "comunidad", nos interesa más bien ilustrar las características que tienen las comunidades en términos demográficos y las consecuencias en su conformación. Demostramos que las comunidades hoy por hoy tienen una población envejecida que expresa la magnitud de los cambios y recomposiciones por las

³⁷ El título remite al célebre libro de B. Anderson que titula *Comunidades Imaginadas* en referencia a la construcción de una colectividad política nacional.

que han atravesado y atraviesan. El envejecimiento poblacional es paralelo y concomitante a otro fenómeno: la dependencia de las comunidades del trabajo temporal y externo de sus miembros. Esto supone que la producción agrícola y pecuaria de la comunidad puede estar convirtiéndose más bien en un complemento, especialmente en aquellas regiones cercanas a las ciudades y los grandes polos como La Paz y El Alto. Esta situación implica también que las comunidades están conformadas actualmente por hogares que se encuentran fundamentalmente en su tercer ciclo, es decir con hijos mayores.

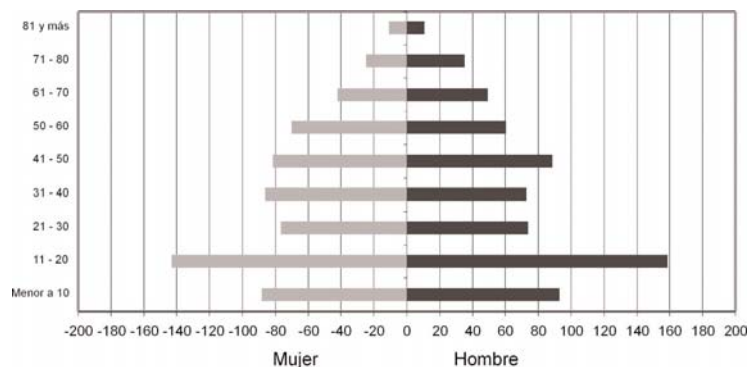
Planteamos también una hipótesis: que la comunidad vive y persiste gracias a la migración constante de gran parte de su población. En otras palabras, si la gente se hubiera quedado en sus lugares de origen, posiblemente la figura comunidad se habría desintegrado desgarrada por conflictos internos en torno a un recurso escaso en relación al crecimiento poblacional en las condiciones que tiene hasta hoy el área rural. En ausencia de grandes innovaciones tecnológicas y transformaciones productivas y en las condiciones generales existentes, la relativa igualdad que parece aún hoy caracterizar a los comunarios y a la colectividad se asienta y sustenta por una parte en la escisión de las familias, y por otra en la desigualdad porque unos tendrán que irse y otros quedarse. En otras palabras, la comunidad en tanto acceso a tierras agrícolas y pecuarias parece suponer y presuponer una expulsión constante de cierta magnitud. Su existencia es por tanto una real supervivencia que implica también una estrategia, desarrollada seguramente a lo largo de muchas décadas, a un precio que sin duda es alto y se debe en gran parte a sus propios migrantes.

Frente a la importancia emblemática de las comunidades como núcleos centrales de proyección política, es evidente que el retrato que se desprende de su composición poblacional, características, migración y ocupaciones fuera de la comunidad dibuja comunidades literalmente poco imaginadas. Nuestro objetivo principal es mostrar los importantes cambios y recomposiciones que tienen hoy por hoy las comunidades del altiplano que nos lleva a sostener que ella subsiste gracias a una importante expulsión de gran parte de su población.

1.2. LAS TRANSFORMACIONES DE LA COMPOSICIÓN POBLACIONAL Y DEMOGRÁFICA DE LA POBLACIÓN

Las comunidades expresan profundos cambios y recomposiciones poblacionales. La característica más notoria es que la población de las comunidades está compuesta cada vez más por población adulta y mayor (envejecimiento de su población), lo que implica una fuerte migración. La base estrecha de la población menor a 10 años en la pirámide decenal es una clara expresión ya que si algo caracteriza a sociedades como la boliviana es una base ancha que se contrae de manera importante por la magnitud de la mortalidad infantil³⁸. A partir de los 11 años, la pirámide de edad decenal del conjunto de las comunidades muestra una forma que es la que en general se observa para todo el país: una base que se va estrechando paulatinamente (Gráficos 1 y 3).

Gráfico Nº 1
Pirámide de edad decenal de los habitantes que viven en las comunidades encuestadas



Fuente: Encuesta Fundación TIERRA, 2004.

³⁸ Es posible suponer que por la migración de la población adulta joven, los hijos menores a cinco años están naciendo fuera de sus comunidades. Debemos señalar, también, que aparentemente hubo un importante sub-registro de la población infantil (sobre todo menor a 5 años).

La situación que acabamos de describir y que se basa en la encuesta que se realizó, es absolutamente contraria a la tendencia que proporciona el censo 2001 para el país en general y, para el área rural de manera particular. A nivel nacional y según el último censo, la población es bastante joven y más joven aún en el área rural (Ver Cuadro N° 7, Censo 2001). La población de 0 a 14 años representa el 41% para toda Bolivia y el porcentaje es más alto para el área rural: 42%. En las comunidades del altiplano en las que se realizó la investigación, en cambio, el tramo de edad de 0 a 15 años apenas concentra el 25% de la población y la población es mucho mayor (Cuadro N° 6). La propia población de más de 65 años, que representa por lo general no más del 5% a nivel nacional³⁹, en las comunidades es casi el doble, es decir el 10%. De manera inversa también a la tendencia nacional, las personas de más de 45 años representan en las comunidades de estudio 31% (397 personas) frente a sólo 20% de la población en las áreas urbanas y 26% en las rurales en toda Bolivia.

¿Cómo explicar esta divergencia entre los datos del censo y los datos de la investigación? Creemos que el censo expresa una realidad que es resultado de una estrategia puntual y específica de los migrantes asentados en las principales ciudades: su retorno a sus lugares de origen para ser censados en sus comunidades con el propósito de recibir el porcentaje que se asigna a los municipios en función de su población en virtud a la Ley de Participación Popular. En ausencia de esta importante variable, la situación que emerge a partir de la encuesta que se realizó nos enfrenta a una nueva realidad: la de comunidades bastante envejecidas que en el censo se encuentran "rejuvenecidas" por las tácticas de la población migrante.

Cuadro N° 6

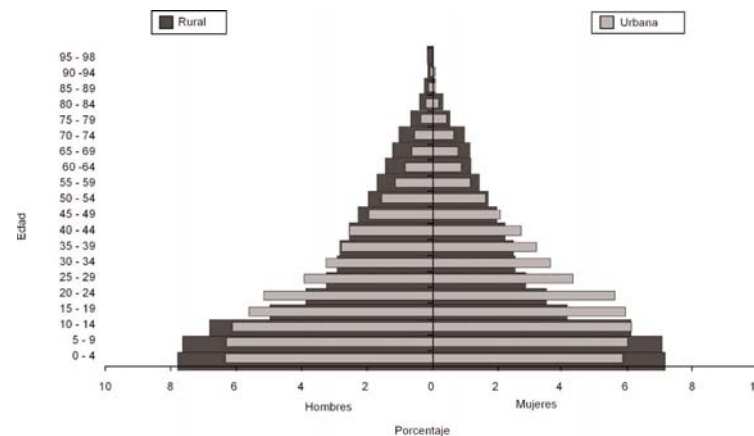
Distribución de la población por grandes grupos de edad en el conjunto de las comunidades

Grupo de Edad	Hombres	%	Mujeres	%	Total	%
0-15	176	55.00	144	45.00	320	25.02
16-65	402	48.38	429	51.62	831	64.97
66 y más	66	55.46	53	44.54	119	10.01
No responde	5	55.56	4	44.44	9	9.30
Total	649	50.74	630	49.26	1.279	100.00

Fuente: Encuesta Fundación TIERRA, 2004.

³⁹ Este porcentaje es común en las poblaciones jóvenes y puede llegar hasta el 20% en las poblaciones viejas (Pressat, 1981: 89).

Gráfico N° 2
BOLIVIA: Estructura de la población por edad y sexo según área. Censo 2001 (en porcentaje)



Fuente: Instituto Nacional de Estadística, 2003: 37.

Cuadro N° 7

BOLIVIA: Distribución porcentual de la población por área y sexo según grandes grupos de edad. Censos de 1976, 1992 y 2001

Censo y Grupo de Edad	Población Total	AREA URBANA			AREA RURAL		
		Total	Hombres	Mujeres	Total	Hombres	Mujeres
1976	100.00	100.00	48.54	51.46	100.00	49.89	50.11
0-14	41.47	39.47	19.84	19.63	42.87	21.86	21.01
15-64	54.32	57.40	27.39	19.63	52.15	25.71	21.01
65 y más	4.21	3.12	1.31	1.82	4.98	2.32	2.66
1992	100.00	100.00	48.54	51.46	100.00	50.54	49.46
0-14	41.24	39.23	19.79	19.44	43.97	22.43	21.53
15-64	54.18	57.21	27.17	19.44	50.08	25.23	21.53
65 y más	4.25	3.35	1.46	1.89	5.48	2.60	2.87
2001	100.00	100.00	48.73	51.27	100.00	51.68	48.32
0-14	38.65	36.54	18.63	17.91	42.15	21.81	20.34
15-64	56.36	59.48	28.39	17.91	51.18	26.73	20.34
65 y más	4.99	3.97	1.71	2.26	6.67	3.14	3.53

Fuente: Instituto Nacional de Estadística, 2003: 36.

Las características que señalamos se repiten en cada una de las comunidades. En otras palabras, todas presentan una situación relativamente similar y en contraposición a las tendencias nacionales. Sobresale Titikani Takaka donde la población de más de 65 años es la más importante entre todas las comunidades. Mientras que la población más numerosa para toda el área rural boliviana es la menor a los 14 años, en las comunidades altiplánicas de la investigación es la mayor a los 15 años.

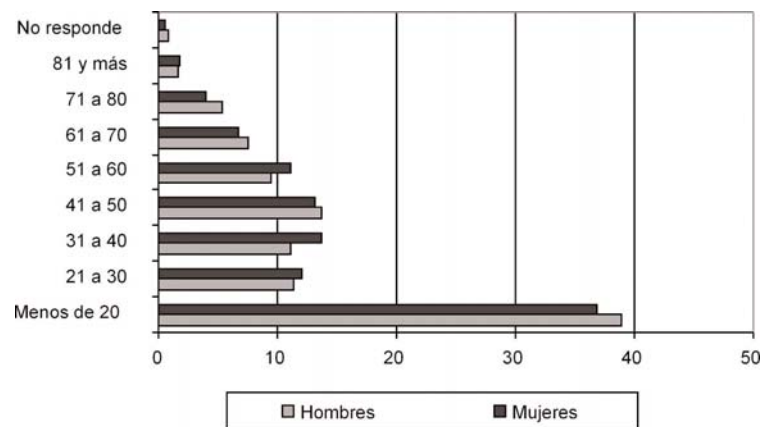
Cuadro N° 8
Distribución de la población en tres grupos de edad
(en porcentaje)

Grupo de edad	Titikani Takaka		Patarani		Pampa Belén		Jila Taypi Uta		Callapa Abajo Primero		Comunidades de Chayanta		Bolivia rural
	No.	%	No.	%	No.	%	No.	%	No.	%	No.	%	
0-14	82	32	70	31	39	23	60	29	37	24	32	12	42
15-64	142	55	133	59	124	72	127	61	103	67	202	77	51
65 y más	34	13	21	9	8	5	20	10	14	9	22	8	7
Total	258	100	224	99	171	100	207	100	154	100	256	97	100
S. inf.	2				1						6		
TOTAL	260		224		172		207		154		262		

Fuente: Encuesta 2004.

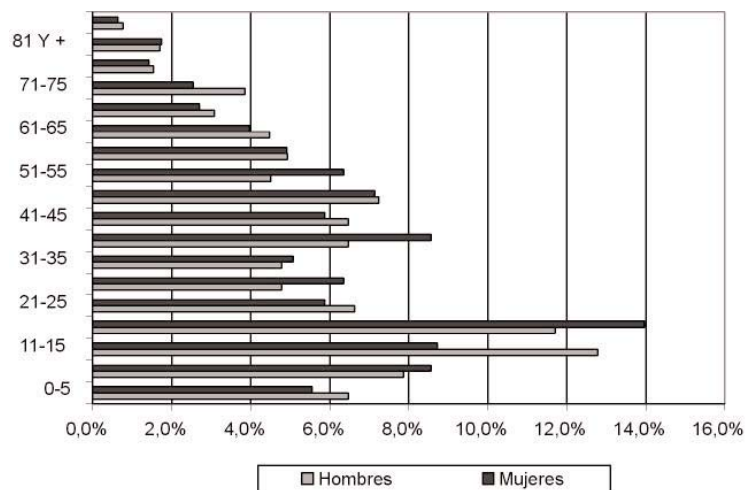
La distribución de la población por sexos y por grupos tanto decenales como quinquenales nos permite tener una visión aún más detallada. La drástica disminución de la población después de los 20 años (Gráfico N° 3) expresa una fuerte migración y desplazamiento de la residencia. La población entre 21 y 35 años, es decir en edad fértil es claramente la que migra, lo que acentúa y explica también el envejecimiento poblacional (Gráfico N° 4).

Gráfico N° 3
Distribución de la población que vive en la comunidad por grupos de edad



Fuente: Encuesta Fundación TIERRA, 2004.

Gráfico N° 4
Pirámide quinquenal en el conjunto de las comunidades



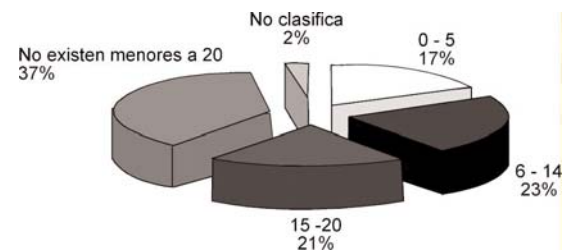
Fuente: Encuesta Fundación TIERRA, 2004.

El envejecimiento de la población y la migración tienen indudablemente consecuencias sobre la estructura familiar. Preferimos hablar sin embargo de ciclos de hogares porque es indudable que los cambios y las migraciones no afectan de la misma manera a todas las familias: un hogar con hijos pequeños no es igual a una familia cuyos hijos han partido para formar su propia unidad. Al mismo tiempo, las transformaciones se expresarán también de una u otra forma en la estructura y composición familiar: si son los adultos hombres los que migran, se tendrán más hogares monoparentales compuestos por mujeres o si son parejas en edad fértil las que dejan la comunidad, es obvio que no existirán muchos niños ni en los hogares ni en la comunidad. De ahí que se distinguieron tres ciclos domésticos: los hogares donde la edad del hijo/a menor es entre los 0 y 4 años de edad; donde el/la hijo/a menor fluctúa entre 5 y 14 años de edad y, finalmente, hogares en los que el/la hijo/a tiene entre 15 y 19 años (Wanderley, 2003: 24).

De 307 hogares en el conjunto de las comunidades, casi el 40% corresponde a los que tienen hijos entre 15 y 19 años mientras que los hogares jóvenes con hijos en el primer ciclo, es decir con niños/as pequeños aglutinan sólo el 17% (Gráfico N° 5). Esta situación que no es común en países del Tercer Mundo explica que la población se encuentre distribuida de manera relativamente equitativa en los diferentes hogares (Gráfico N° 6). A título comparativo, en las ciudades de La Paz, El Alto, Santa Cruz y Cochabamba, el 60% de las personas integran los hogares en el primer ciclo doméstico (con niños/as de 0-5 años), el 36% en el segundo y sólo el 3% en el tercero (Wanderley, 2003).

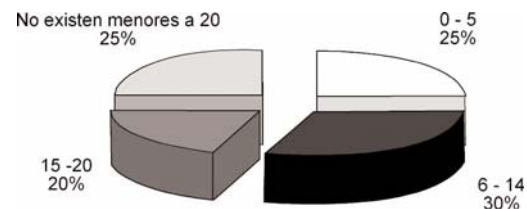
La diferenciación entre tipo de hogares puede ser también un indicador importante de la magnitud de los cambios que enfrentan las comunidades. El hogar, desde la conformación que tiene, puede diferenciarse entre hogar monoparental, integrados por la madre o el padre y sus hijos; el hogar biparental, con ambos padres, y, finalmente, el hogar extendido donde está la madre y/o el padre con sus hijos y otros parientes (*Ibid*: 25). En los hogares de la investigación, las familias biparentales (simples y complejas) son la mayoría: alrededor del 75% pero los hogares monoparentales son también particularmente importantes: alrededor del 19%, lo que implica que uno de los miembros de la pareja está ausente (Cuadro N° 9).

Gráfico N° 5
Hogares según ciclo doméstico en el conjunto de comunidades



Fuente: Encuesta Fundación TIERRA, 2004.

Gráfico N° 6
Distribución de las personas en los hogares según ciclo en el conjunto de las comunidades



Fuente: Encuesta Fundación TIERRA, 2004.

Cuadro N° 9
Tipo de Hogar en el conjunto de las comunidades

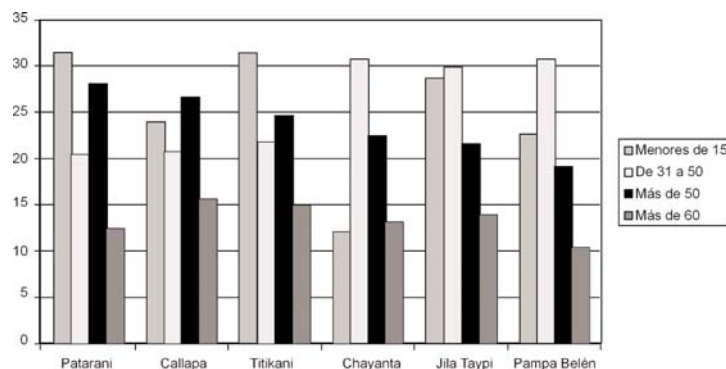
Tipo de Hogar	Total	
	No	%
Unifamiliar	8	2.6
Monoparental	53	17.3
Biparental	233	75.9
Monoparental sin hijos	6	2.0
No clasifica	7	2.3
Total	307	100.0

Fuente: Encuesta Fundación TIERRA, 2004.

La investigación realizada muestra la magnitud de los cambios en las comunidades y es indudable que abre nuevos senderos de reflexión como la relación entre diferentes tipos de migración -en función de la edad y del sexo- que seguramente inciden de manera diferencial en el acceso a la tierra. La información disponible con la que contamos sobre el tipo de hogares que existe en las comunidades permite vislumbrar precisamente esas diferentes modalidades de migración. La magnitud que tiene en la comunidad la población adulta-mayor y la presencia, al mismo tiempo, de niños y adolescentes sugerirían una estrategia migratoria de la población en edad de trabajar, de 31 a 50 años, posiblemente temporal ya que dejan a los hijos/as en la comunidad hasta que son adolescentes (caso Titikani Takaka). En otras comunidades, la población en este mismo tramo de edad (de 31 a 50) se queda en el área rural (caso de Pampa Belén, Jila Taypi Uta Collana y comunidades de Chayanta) y aquí la migración parece afectar de manera relativamente similar a todos los grupos de edad (Gráfico N° 7).

Gráfico N° 7

Distribución de la población de las diferentes comunidades por grupos de edad



Fuente: Encuesta Fundación TIERRA, 2004.

La migración y las estrategias migratorias pueden explicar también que existan comunidades en las que las mujeres son una mayoría como en el caso de Titikani Takaka (53% de mujeres frente a 47% de hombres). En Pampa Belén, en cambio, las mujeres son aparentemente las que migran más. Aunque existen estas diferencias, es claro también que no hay una tendencia

que permita afirmar que los cambios que está viviendo el área rural están afectando más a uno de los grupos. Es decir que no se puede ver, por ejemplo, comunidades con más del 60% de hombres o de mujeres. Aún existe un relativo equilibrio con los matices que hemos señalado (Cuadro N° 10).

Cuadro N° 10

Proporción de hombres y mujeres en las distintas comunidades (en porcentaje)

COMUNIDADES	Hombres	Mujeres
Titikani Takaka	47	53
Patarani	49	51
Pampa Belén	56	44
Jila Taypi Uta Collana	53	47
Callapa Abajo Primero	54	46
Comunidades de Chayanta	49	51
Total	51	49

Fuente: Encuesta Fundación TIERRA, 2004.

Pero la migración es también distinta según las edades y el sexo. En Titikani Takaka, por ejemplo, entre los 11 y 15 años de edad hay súbitamente un importante contingente de varones al igual que en Pampa Belén y Jila Taypi Uta Collana. Es posible que este hecho esté relacionado con el rol de las escuelas y colegios que pueden ser importantes focos de atracción de regiones circunvecinas. El caso es muy claro en Pampa Belén donde hay el doble de hombres que de mujeres, lo que parece sugerir que hay niños que vienen a estudiar incluso de las comunidades vecinas.

En otros grupos de edad, las mujeres son casi el doble que los hombres (en Titikani y Patarani entre los 26 y 30 años). Esta situación implicaría que los hombres migran y sustentan sus hogares desde fuera. Pero existe también la situación inversa: es decir que los hombres son casi el doble que las mujeres pero en un tramo de edad mucho más joven. Este último caso implicaría que las mujeres migran más temprano que los hombres, empleándose como trabajadoras del hogar en las ciudades.

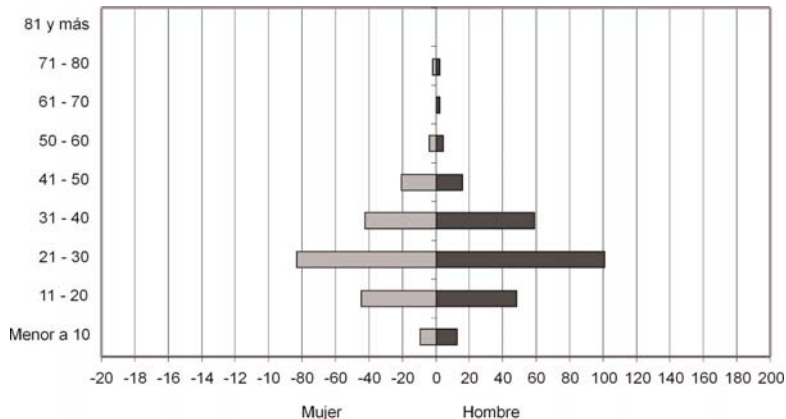
El envejecimiento poblacional y la migración, sobre todo de la población en edad económicamente activa, se expresa también de manera transparente y nítida, en la pirámide de edades de la población que vive fuera de las comunidades (Gráfico N° 8) y que representa hoy por hoy más del 25%, es

decir la cuarta parte! Este porcentaje puede incluso ser más alto ya que la encuesta realizada con la población que está en la comunidad ha registrado como ausentes a sólo los miembros (padres, hermanos e hijos) directos de los/las encuestados/as.

La magnitud de la migración corrobora la tendencia nacional del estancamiento demográfico que existe a nivel rural ya que su población sólo creció en un 0.04% entre 1976 y 1992 mientras que la población urbana creció al 4.22% año. La migración a nivel nacional es además fundamentalmente rural-urbana: más de 50% de los migrantes de origen rural prefieren dirigirse hacia áreas urbanas, principalmente ciudades capitales (INE, 2003: 81). De ahí que se afirme que Bolivia muestra una urbanización a costa de su desruralización. Entre 1992 y el 2001, el crecimiento urbano ha sido de 3.62% mientras que el del área rural ha sido de 1.42%.

Gráfico N° 8

Pirámide de edad decenal de los habitantes que viven fuera de las comunidades encuestadas



Fuente: Encuesta Fundación TIERRA, 2004.

La migración de la población en algunos grupos de edad, de los esposos, o de las hijas jóvenes, o de los hermanos o hermanas, supone además una escisión de la población de las comunidades ya que algunos de sus miembros permanecen en ellas y otros se van.

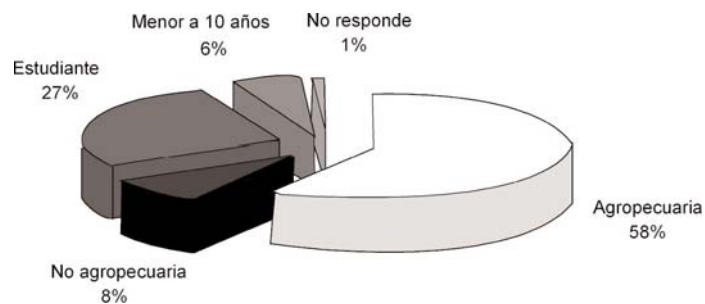
1.3. ¿COMUNIDADES CAMPESINAS?: COMUNIDADES ESCINDIDAS

Las actividades agropecuarias concentran a gran parte de la población (incluyendo las "labores del hogar" de las mujeres) y una buena parte es estudiante (26.88%) que también se ocupa de labores agrícolas. Las actividades no agropecuarias empiezan sin embargo a ser importantes como la profesión de maestros que aglutina a 1.4% de la población (Cuadro N° 9, 11 y 12).

De manera comparativa, el peso de la ocupación agrícola y pecuaria concentra, en la mayoría de las comunidades (Cuadro N° 5, 11 y 13), del 50% al 56% de la población (56% en Patarani y Callapa Abajo Primero; 53 y 51% en Titikani Takaka y Jila Taypi Uta Collana). Dos casos son opuestos y distintos: Pampa Belén, muy cerca de las ciudades de El Alto y de La Paz donde sólo el 9.88% ó el 33% incluyendo las "labores de casa" de la población se dedica a labores agropecuarias (Cuadro N° 13 y 14) y, en el polo contrario, las comunidades de Chayanta que son agrícola-pecuarias y están en zonas más deprimidas y aisladas (75.3% de su población declaró dedicarse a esta actividad). El mayor o menor peso proporcional de las actividades agropecuarias depende, en gran parte, de la importancia que tiene la población estudiantil. Es prácticamente el 40% en Pampa Belén, comunidad en las orillas del lago que tiene ingresos familiares por encima del promedio mientras que sólo el 2% es estudiante en Chayanta. En el resto de las comunidades oscila entre el 30 y el 35%. Lo que sorprende es encontrar el ejercicio -o por lo menos la presencia- de ocupaciones que en general estaban ausentes del área rural hasta hace unas décadas como la docencia (profesores), particularmente fuerte e importante (casi 8%) en Pampa Belén, conocida como la comunidad de los maestros (Plata, 2005). Otra ocupación importante en la comunidad de Jila Taypi Uta Collana es la de choferes (6%), una región famosa por el contrabando de automóviles con la frontera de Chile.

Gráfico Nº 9

Principales actividades en el conjunto de las comunidades



Fuente: Encuesta Fundación TIERRA, 2004.

Cuadro Nº 11

Principales actividades en las distintas comunidades

ACTIVIDAD	Titikani Takaka		Patarani		Pampa Belén		Jila Taypi Uta Collana		Callapa Abajo Primero		Comunidades de Chayanta		TOTAL
	No.	%	No.	%	No.	%	No.	%	No.	%	No.	%	
Agropecuaria	140	53.85	126	56.25	58	33.72	106	51.21	87	56.49	233	88.93	750
No agropecuaria	12	4.62	12	5.36	40	23.26	26	12.56	11	7.14	1	0.38	102
Estudiante	82	31.54	77	34.38	68	39.53	64	30.92	46	29.87	6	2.29	343
Menor a 10 años	23	8.85	9	4.02	6	3.49	11	5.31	10	6.49	14	5.34	73
No responde	3	1.15	0	0.00	0	0.00	0	0.00	0	0.00	8	3.05	11
Total	260	100.00	224	100.00	172	100.00	207	100.00	154	100.00	262	100.00	1,279

Fuente: Encuesta Fundación TIERRA, 2004.

Cuadro Nº 12

Ocupaciones de la población que vive en el conjunto de las comunidades

OCUPACIONES	VIVE EN LA COMUNIDAD					
	H	%	M	%	TOT.	%
Agricultor/agropecuaria/Ganadero	337	52.01	292	46.50	629	49.29
"Labores de Casa"	2	0.31	116	18.47	118	9.25
Albañil	8	1.23	0	0.00	8	0.63
Artesano	2	0.31	2	0.32	4	0.31
Chofer	21	3.24		0.00	21	1.65
Comerciante	2	0.31	12	1.91	14	1.10
Empleado	13	2.01	0	0.00	13	1.02
Empleada Doméstica		0.00		0.00		0.00
Estudiante	186	28.70	157	25.00	343	26.88
Profesor	14	2.16	4	0.64	18	1.41
Sastre/Costura		0.00		0.00		0.00
Policia		0.00		0.00		0.00
Otros	18	2.78	6	0.96	24	1.88
Menores	39	6.02	34	5.41	73	5.72
No responde	6	0.93	5	0.80	11	0.86
TOTAL	648	100	628	100	1276	100

Fuente: Encuesta Fundación TIERRA, 2004.

Cuadro Nº 13

Ocupaciones en las distintas comunidades (en números absolutos)

	Titikani Takaka		Patarani		Pampa Belén		Jila Taypi Uta Collama		Callapa Abajo Primero		Comunidades de Chayanta	
	No.	%	No.	%	No.	%	No.	%	No.	%	No.	%
Agricultor/agropecuaria/Ganadero	137	52.69	123	54.91	17	9.88	87	42.03	70	45.5	195	75.3
"Labores de Casa"	3	1.15	3	1.34	41	23.84	19	9.18	17	11	35	13.5
Albañil	2	0.77	2	0.89	2	1.16	1	0.48	1	0.65	0	0
Artesano	2	0.77	0	0.00	1	0.58	1	0.48	0	0	0	0
Chofer	1	0.38	0	0.00	8	4.65	12	5.80	0	0	0	0
Comerciante	1	0.38	1	0.45	3	1.74	6	2.90	3	1.95	0	0
Empleado	0	0.00	2	0.89	10	5.81	1	0.48	0	0	0	0
Estudiante	82	31.54	77	34.38	68	39.53	64	30.92	46	29.9	6	2.32
Profesor	3	1.15	2	0.89	13	7.56			1	0.65	0	0
Sastre/Costura	0	0.00	0	0.00	1	0.58			0	0		
Otros	3	1.15	5	2.23	2	1.16	5	2.42	6	3.9	1	0.39
Menores	23	8.85	9	4.02	6	3.49	11	5.31	10	6.49	14	5.41
No responde	3	1.15	0	0.00	0	0.00	0	0.00	0	0	8	3.09
TOTAL	260	100	224	100.00	172	100.00	207	100	154	100	259	100

Fuente: Encuesta Fundación TIERRA, 2004.

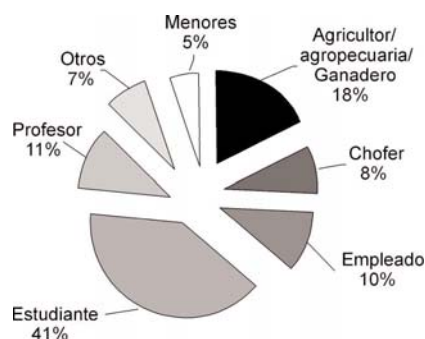
El caso de Pampa Belén ilustra además una dinámica ocupacional muy distinta en función del sexo ya que sólo el 18% de los hombres se dedica a las actividades agropecuarias (Gráfico N° 10). La docencia, el transporte e incluso el ser empleados de alguna institución son ocupaciones importantes para los hombres de Pampa Belén (ver también Plata, 2005).

Cuadro N° 14
Ocupaciones en las distintas comunidades (en porcentaje)

OCUPACIONES	Titikani Takaka	Patarani	Pampa Belén	Jila Taypi	Callapa	Chayanta
Agricultor/a, Ganadería/Agropecuaria ⁴⁰	53.85	56.25	33.72	51.21	56.49	88.20
Albañil	0.77	0.89	1.16	0.48	0.65	0.00
Chofer	0.38	0.00	4.65	5.80	0.00	0.00
Comerciante	0.38	0.45	1.74	2.90	1.95	0.00
Empleado	0.00	0.89	5.81	0.48	0.00	0.00
Estudiante	31.54	34.38	39.53	30.92	29.87	2.32
Profesor	1.15	0.89	7.56	0.00	0.65	0.00
Otros	1.15	2.23	1.16	2.42	3.90	0.39
Menores	8.85	4.02	3.49	5.31	6.49	5.41
TOTAL	100.00	100.00	100.00	100.00	100.00	100.00

Fuente: Encuesta Fundación TIERRA, 2004.

Gráfico N° 10
Ocupación de los hombres en Pampa Belén

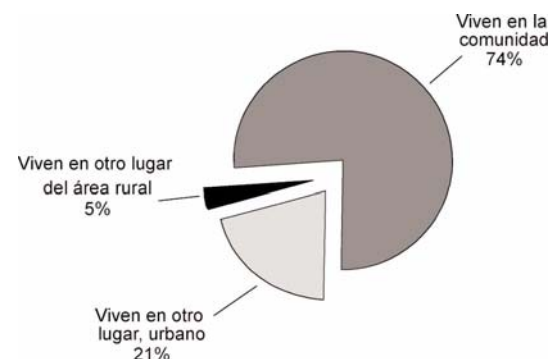


Fuente: Encuesta Fundación TIERRA, 2004.

⁴⁰ Incluye "Labores de Casa" declarada por las mujeres.

Las comunidades como instancias de producción agraria y pecuaria y relativamente autónomas y desvinculadas del exterior, han dejado, por tanto, de expresar la realidad del área rural altiplánica especialmente del área de La Paz. Sus integrantes se dedican a diversas actividades. Pero más importante aún, es que finalmente la comunidad de hoy sólo retiene a una pequeña parte de su población. Si la comunidad persiste es porque ella ha expulsado y expulsa constantemente a su población. Del total de la población en el conjunto de las comunidades, una cuarta parte vive actualmente fuera de las comunidades, 21% en áreas urbanas y 5% en otras áreas rurales.

Gráfico N° 11
Distribución de las familias

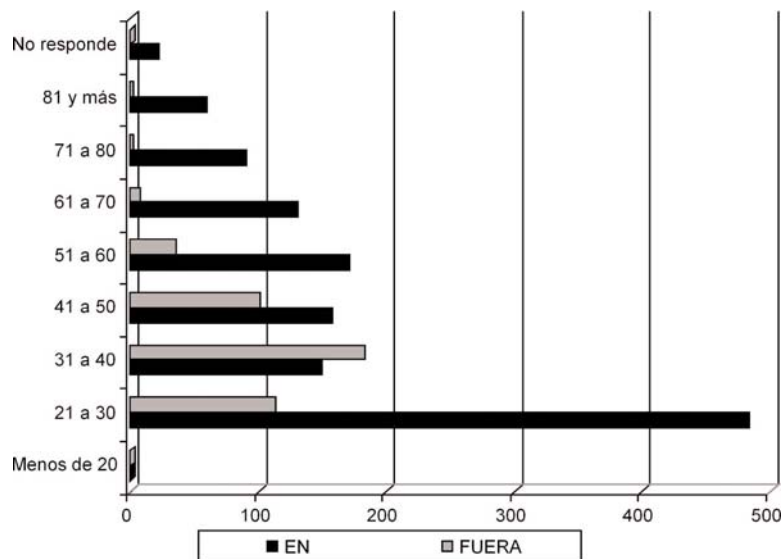


Fuente: Encuesta Fundación TIERRA, 2004.

Esto significa que gran parte de las familias están divididas geográfica y físicamente: los hijos e hijas, los hermanos y hermanas están unos aquí, otros allá. Hombres y mujeres que hoy por hoy viven fuera de su comunidad migran en una proporción importante y relativamente pareja (Gráficos N° 12 y 13).

Gráfico N° 12

Población dentro y fuera de las comunidades por grupos de edad

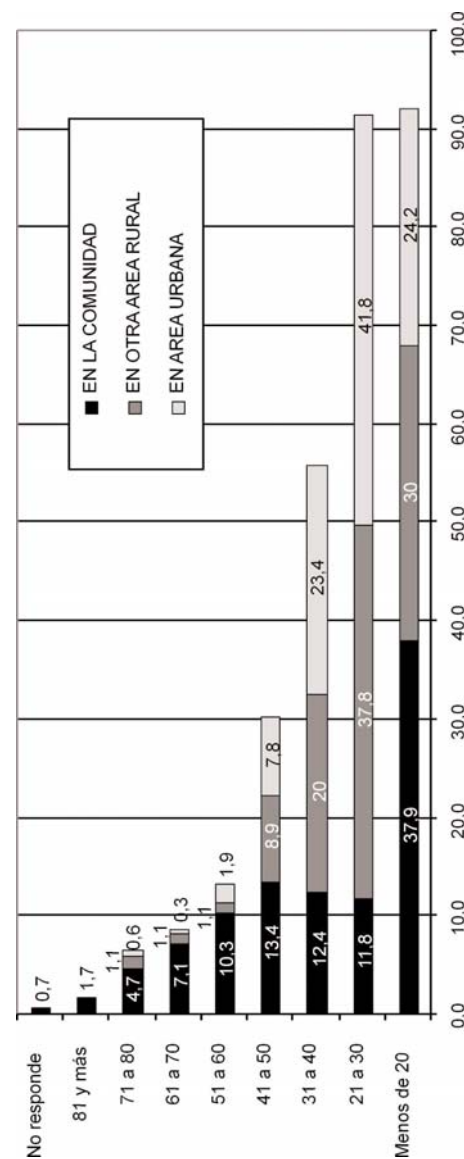


Fuente: Encuesta Fundación TIERRA, 2004.

El comportamiento migracional por edad al que nos referimos de manera general es más evidente en las pirámides de edad. La gente fuera de la comunidad sale a partir de los 20 años y sobre todo entre los 31 y los 40. Es precisamente en este grupo de edad que existe más gente fuera que dentro de la comunidad. Posteriormente, la emigración disminuye drásticamente (Gráficos N° 12 y 13).

La gente fuera de la comunidad vive preponderantemente en lugares urbanos (casi 80%. Ver Cuadro N° 15) y no existen grandes diferencias entre las distintas comunidades (del 79 al 85% están en el área urbana). La única comunidad con una fuerte migración rural es la de Jila Taypi Uta Collana (34.43%).

Gráfico N° 13
Pirámide de edad según lugar de residencia



Fuente: Encuesta Fundación TIERRA, 2004.

Pueblos, pero sobre todo ciudades grandes, constituyen, por tanto, el foco de atracción más importante ya que la población es cuatro veces más que la que está en otras partes del área rural (359 personas en áreas urbanas en relación a 90 en áreas rurales).

Cuadro Nº 15

Población fuera de las comunidades, en ámbitos rurales y urbanos

	RURAL			URBANO			TOTAL		
	H	M	Total	H	M	Total	H	M	Total
Total	52	38	90	191	168	359	243	206	449
%	57,8	42,2	20.04	53,2	46,8	79.96	54,12	45,88	

Fuente: Encuesta Fundación TIERRA, 2004.

Cuadro Nº 16

Distribución de la población fuera de las comunidades según lugar de residencia y sexo

COMUNIDADES	RURAL				URBANO				TOTAL		
	H	M	Total	%	H	M	Total	%	H	M	Total
Titikani Takaka	11	4	15	19.23	39	24	63	80.77	50	28	78
Patarani	7	3	10	17.86	30	16	46	82.14	37	19	56
Pampa Belén	10	6	16	14.55	46	48	94	85.45	56	54	110
Jila Uta Taypi Collana	12	9	21	34.43	19	21	40	65.57	31	30	61
Callapa Abajo Primero	3	6	9	16.67	26	19	45	83.33	29	25	54
Comunidades de Chayanta	9	10	19	21.11	31	40	71	78.89	40	50	90
Total	52	38	90	20.04	191	168	359	79.96	243	206	449

Fuente: Encuesta Fundación TIERRA, 2004.

Los hombres de las comunidades de Patarani y Titikani Takaka migran más en relación al resto de las comunidades (Cuadro Nº 17) mientras que en las comunidades de Chayanta, el porcentaje de mujeres fuera de la comunidad es más alto (alrededor del 56%). En el resto de los lugares la situación es más homogénea (particularmente en Jila Taypi Uta Collana y Pampa Belén).

Cuadro Nº 17

Distribución de la población por sexo que está fuera de la comunidad (en porcentaje)

COMUNIDADES	Viven fuera en área rural		Viven fuera en área urbana		TOTAL FUERA	
	Hombres	Mujeres	Hombres	Mujeres	Hombres	Mujeres
Titikani Takaka	73,3	26,7	61,9	38,1	64.10	35.9
Patarani	70	30	65,2	34,8	66.07	33.93
Pampa Belén	62,5	37,5	48,9	51,1	50.91	49.09
Jila Taypi Uta Collana	57,1	42,1	47,5	52,5	50.82	49.18
Callapa Abajo Primero	33,7	66,7	57,8	42,2	53.70	46.3
C. de Chayanta	47,4	52,6	43,7	56,3	44.44	55.56
Total	57,8	42,2	53,2	46,8	54.12	45.88

Fuente: Encuesta Fundación TIERRA, 2004.

Gráfico Nº 14

Actividades económicas fuera de las comunidades

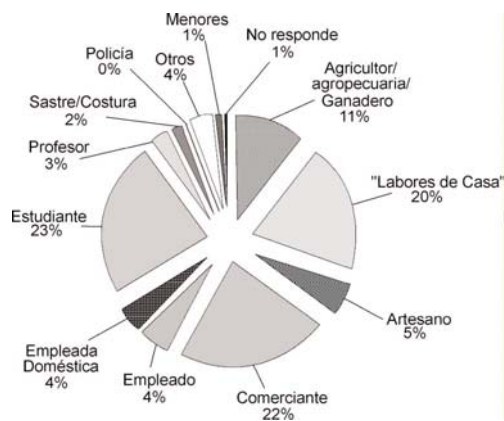


Fuente: Encuesta Fundación TIERRA, 2004.

Se podría pensar que una de las razones de la migración a áreas urbanas tiene que ver con los estudios y la educación. Es posible que sea una razón pero no la más importante ya que el 22% de la población que vive fuera de la comunidad es estudiante (Gráfico Nº 14) mientras que dentro de las comunidades el porcentaje era mayor (27% Ver Cuadro 11 y Gráfico Nº 9). Es indudable, sin embargo, que la gente que migra por razones educativas lo hace en busca de mayor calidad de vida y perspectivas futuras. La diferenciación por sexos, parece en todo caso, no ser tan marcada ya que se tiene la misma proporción de estudiantes hombres y mujeres. Otra ocupación en la que se inserta la población que ha optado por dejar su comunidad es, indu-

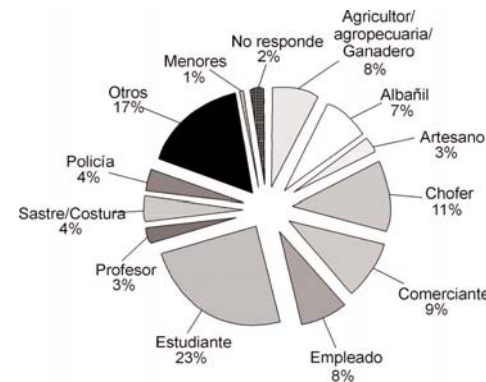
dablemente, el comercio. Es interesante señalar también que las actividades agropecuarias continúan siendo mencionadas en las áreas urbanas (8% y 11% respectivamente). Lo que sí diferencia a hombres y mujeres es la aparente mayor variedad de ocupaciones entre los hombres (Gráfico N° 16) que están como choferes (11%), comerciantes (9%), policías (4%), manufactura y costura (4%) y docencia (2%). Entre las mujeres (Gráfico N° 15), la categoría "labores de casa" esconde en los hechos múltiples ocupaciones vinculadas a actividades productivas. En todo caso el comercio es mucho más importante entre las mujeres, 22%, que son también artesanas (5%), profesoras (3%) y empleadas del hogar (4%).

Gráfico N° 15
Ocupaciones de las mujeres que migran a áreas urbanas



Fuente: Encuesta Fundación TIERRA, 2004.

Gráfico N° 16
Ocupaciones de los hombres que migran a áreas urbanas



Fuente: Encuesta Fundación TIERRA, 2004.

ANEXOS

Distribución de la población según sexo y grupos de edad decenales

	HOMBRE			MUJER			TOTAL	
	No.	% fila	% Col.	No.	% fila	% Col.	No.	% Col.
Menor a 10	93	51.10	14.33	89	48.90	14.13	182	14.23
11 - 20	159	52.65	24.50	143	47.35	22.70	302	23.61
21 - 30	74	49.01	11.40	77	50.99	12.22	151	11.81
31 - 40	73	45.91	11.25	86	54.09	13.65	159	12.43
41 - 50	89	52.05	13.71	82	47.95	13.02	171	13.37
50 - 60	61	46.21	9.40	71	53.79	11.27	132	10.32
61 - 70	49	53.85	7.55	42	46.15	6.67	91	7.11
71 - 80	35	58.33	5.39	25	41.67	3.97	60	4.69
81 y más	11	50.00	1.69	11	50.00	1.75	22	1.72
No responde	5	55.56	0.77	4	44.44	0.63	9	0.70
Total	649	50.74	100.00	630	49.26	100.00	1,279	100.00

Distribución de la población por grupos de edad (En porcentajes)

	TITIKANI TAKAKA	PATARANI	PAMPA BELÉN	JILA TAYPI	CALLAPA ABAJO	CHAYANTA
Menos de 15	31.5	31.5	22.7	28.9	24.0	12.2
De 16 a 30	21.2	20.11	27.3	19.3	28.6	32.1
De 31 a 50	21.9	20.5	30.9	30	20.8	30.9
Más de 50	24.6	28.1	19.2	21.7	26.6	22.5
Más de 60	15	12.5	10.5	14	15.6	13.4

Distribución de la población según sexo y grupo de edad quinquenales

	HOMBRE			MUJER			TOTAL
	No.	% fila	% Col.	No.	% fila	% Col.	
0-5	42	54.5	6.5%	35	5.6%	45.5	77
6-10	51	48.6	7.9%	54	8.6%	51.4	105
11-15	83	60.01	12.8%	55	8.7%	39.9	138
16-20	76	46.3	11.7%	88	14.0%	53.7	164
21-25	43	53.8	6.6%	37	5.9%	46.3	80
26-30	31	43.7	4.8%	40	6.3%	56.3	71
31-35	31	49.2	4.8%	32	5.1%	50.8	63
36-40	42	43.8	6.5%	54	8.6%	56.3	96
41-45	42	53.2	6.5%	37	5.9%	46.8	79
46-50	47	51.1	7.2%	45	7.1%	48.9	92
51-55	29	42.0	4.5%	40	6.3%	58.0	69
56-60	32	50.8	4.9%	31	4.9%	49.2	63
61-65	29	53.7	4.5%	25	4.0%	46.3	54
66-70	20	54.1	3.1%	17	2.7%	45.9	37
71-75	25	61.0	3.9%	16	2.5%	39.0	41
76-80	10	52.6	1.5%	9	1.4%	47.4	19
81 y más	11	50.0	1.7%	11	1.7%	50.0	22
No responde	5	55.6	0.8%	4	0.6%	44.4	9
Total	250			630			1279

Población que vive en la comunidad y fuera de la comunidad en el conjunto de las comunidades

	VIVE EN LA COMUNIDAD			VIVEN EN OTRO LUGAR DEL ÁREA RURAL			VIVEN EN OTRO LUGAR, URBANO			TOTAL			TOTAL FUERA Población				TOTAL FUERA Porcentaje	
	H	M	T	H	M	T	H	M	T	H	M	T	H	M	T	%/1725	H	M
Menos de 20	252	232	484	15	12	27	45	42	87	312	286	598	60	54	114	6.61	52.63	47.37
21 a 30	74	76	150	23	11	34	78	72	150	175	159	334	101	83	184	10.67	54.89	45.11
31 a 40	72	86	158	12	6	18	47	37	84	131	129	260	59	43	102	5.91	57.84	42.16
41 a 50	89	82	171	1	7	8	14	14	28	104	103	207	15	21	36	2.09	41.67	58.33
51 a 60	61	70	131	0	1	1	4	3	7	65	74	139	4	4	8	0.46	50.00	50.00
61 a 70	49	42	91	1	0	1	1	0	1	51	42	93	2	0	2	0.12	100.00	0.00
71 a 80	35	25	60	0	1	1	2	0	2	37	26	63	2	1	3	0.17	66.67	33.33
81 y más	11	11	22							0	11	11	22	0	0	0.00		
No responde	5	4	9			0				0	5	4	9	0	0	0		
Total	648	628	1276	52	38	90	191	168	359	891	834	1725	243	206	449	1725	54.12	45.88

Actividades y ocupaciones de la población que está fuera de las comunidades en otras áreas rurales y urbanas

TOTAL	EN ÁREA RURAL			EN ÁREA URBANA					
	H	M	TOT.	H	%	M	%	TOT.	%
Agricultor/agropecuaria/ Ganadero	16	6	22	15	7.85	18	10.71	33	9.19
"Labores de Casa"			15		0.00	33	19.64	33	9.19
Albañil	1	0	1	14	7.33	0	0.00	14	3.90
Artesano			0	5	2.62	8	4.76	13	3.62
Chofer			0	21	10.99		0.00	21	5.85
Comerciante	8	4	12	18	9.42	38	22.62	56	15.60
Empleado	1	0	1	15	7.85	7	4.17	22	6.13
Empleada Doméstica					0.00	7	4.17	7	1.95
Estudiante	6	8	14	46	24.08	40	23.81	86	23.96
Profesor	5	1	6	5	2.62	5	2.98	10	2.79
Sastre/Costura				8	4.19	3	1.79	11	3.06
Policía				7	3.66		0.00	7	1.95
Otros	14	2	16	32	16.75	6	3.57	38	10.58
Menores	1	2	3	1	0.52	2	1.19	3	0.84
No responde			0	4	2.09	1	0.60	5	1.39
TOTAL	52	38	90	191	100	168	100	359	100

Ocupaciones de la población según lugar de residencia

OCUPACIONES	VIVE EN LA COMUNIDAD						EN ÁREA RURAL			EN ÁREA URBANA					
	H	%	M	%	TOT.	%	H	M	TOT.	H	%	M	%	TOT.	%
Agricultor/ agropecuaria/ Ganadero	17	17.5			17	9.88	1		1	1	2.17		0.00	1	1.06
"Labores de Casa"		0.00	41	54.67	41	23.84		4	4		0	11	22.92	11	11.70
Albañil	2	2.06		0	2	1.16					0		0.00	0	0.00
Artesano	1	1.03		0	1	0.58				5	10.9	7	14.58	12	12.77
Chofer	8	8.25		0	8	4.65				1	2.17	0	0.00	1	1.06
Comerciante	1	1.03	2	2.667	3	1.74	1	1	2	3	6.52	9	18.75	12	12.77
Empleado	10	10.31		0	10	5.81				6	13	0	0.00	6	6.38
Estudiante	39	40.21	29	38.67	59	39.53	1		1	17	37	14	29.17	31	32.98
Policia		0.00		0		0.00				7	15.2	0	0.00	7	7.45
Profesor	11	11.34	2	2.667	13	7.56	2	1	3	4	8.7	5	10.42	9	9.57
Sastre/Costura	1	1.03		0	1	0.58	4		4	1	2.17	0	0.00	1	1.06
Otros	2	2.06		0	2	1.16	1		1	1	2.17	2	4.17	3	3.19
Menores	5	5.15	1	1.333	6	3.49					0		0.00	0	0.00
No responde	0	0.00		0	0	0.00					0		0.00	0	0.00
TOTAL	97	100	75	100	172	100	10	6	16	46	100	48	100	94	100